

# le trait d'union

La vie de l'Association  
de la Maison des Enfants de Trélon



Mai 2015 - n° 13



Édito

## RENOUVEAU

La Maison des Enfants, « notre » Maison, a toujours su répondre aux nouveaux enjeux comme aux remises en cause. Bientôt centenaire, elle va changer de

nom : tous ensemble réunis sous la nouvelle bannière de l'Association Traits d'Union, nous préparons une nouvelle page de notre histoire. Notre patrimoine immobilier, courageusement construit et développé pendant près de 100 ans s'adapte :

le foyer de la rue Chartiaux à Trélon rebaptisé la Casita, accueillera désormais des enfants dans le cadre de l'internat de l'IME.

Le « Château de la Huda » et le bâtiment « infirmerie » sont réorganisés pour s'adapter aux nouveaux besoins.

Même, la chapelle, lieu protégé et restauré grâce à l'aide du Conseil général et de la Fondation du Patrimoine,... est désormais également un lieu de travail et de rencontre dédié à Jeanne Rousselle, fondatrice de l'Association.

Je ne peux que féliciter nos professionnels artisans qui ont réalisé ces travaux afin d'optimiser chaque m<sup>2</sup> de nos bâtiments d'accueil.

Dès à présent, nous avons également lancé un grand projet d'économie énergétique : chacun de nous va participer à un vaste programme d'économie : nos consommations d'électricité, de gaz, de fuel....doivent diminuer.

L'activité artistique de nos usagers, a toujours fait partie de notre modèle de vie : danse, dessin, peinture, musique, théâtre et spectacle,...illuminent notre quotidien : réjouissons-nous que notre région partage votre enthousiasme et votre très beau travail .

Il n'est pas toujours facile de changer ses habitudes : notre pire ennemi serait cependant de rester immobile et passif dans une société qui bouge à toute vitesse. D'avance merci de vos efforts, de votre engagement.

Je compte sur vous,  
Bernard Collin,  
Président de l'Association.



Coup de projecteur

## Le Trait d'Union, un bulletin d'information , une équipe à votre service

**L**e bulletin associatif paraît depuis quatre ans, déjà !  
**Publié trois fois par an, distribué à l'ensemble des bénévoles et des professionnels, il a vocation à rendre compte des événements qui jalonnent la vie des différents pôles de la Maison des Enfants et expose les orientations de l'Association.**

Quatre pages, c'est peu mais cela représente beaucoup de discussions, d'application et de relectures pour le comité de rédaction composé de volontaires motivés mais amateurs. Chaque numéro est un nouveau challenge pour ces apprentis journalistes.

Porter haut les valeurs associatives qui nous fédèrent avec le mot du Président, informer sur l'actualité des établissements, valoriser les expériences, les réussites, les créations des usagers avec les articles des correspondants de chaque pôle, telles sont les ambitions de ce journal interne.

Pour une fois, le coup de projecteur sera dirigé sur les salariés qui s'essaient à la redoutable tâche d'écriture face à la page blanche.

En accord avec leur directrice de Pôle et des rédacteurs en chef, ils présentent leurs textes, travaillent le style, la présentation.

Aujourd'hui, l'équipe se renouvelle en partie. Elle est composée de Youcef Boudjémaï qui prend les fonctions de rédacteur en chef, Françoise Mamé est co-rédactrice en chef, Éric Lorenz pour la mise en page et la diffusion, Sandrine Tétaert pour l'Unité d'Enseignement, Marie-Pierre Boutin pour le Pôle Médico-Social Enfance et Thérèse Wasielewski pour le Pôle Médico-Social Adulte. Nous accueillons Xavier BLAMPAIN pour le Pôle Enfance et Famille.

Nous tenons à remercier ceux qui nous ont accompagnés un moment dans cette aventure et qui ont du y renoncer ( faute de temps, en changeant de Pôle, faute d'inspiration ou par manque de disponibilité): merci à Dorothee Leleux, Karine Oger, Romuald Patté, Thierry Guéry, Véronique Jérôme et Frédéric Mazarin.

Mais cette parution ne serait rien sans vous : vous en êtes l'objet, le destinataire, le lecteur peut-être le critique.

En retour, nous aimerions connaître vos impressions ou opinions, votre ressenti sur ces articles.

A votre tour de prendre la plume et de nous écrire....

Françoise Mamé,  
Vice-Présidente de l'Association.



## La Casita

le nouvel home, sweet home

**L**a Casita, anciennement Foyer Chartiaux, a ouvert ses portes ce 19 février pour recevoir les enfants accueillis dans le cadre de l'internat complet modulable de l'IME. Il est prévu de pouvoir y héberger jusqu'à 8 enfants de 4 à 16 ans.

La philosophie de ce projet, réfléchi depuis juillet 2013, est la suivante : offrir à ces huit enfants un lieu de vie où les contraintes institutionnelles ne se font pas au détriment de leurs besoins particuliers, une véritable maison, un « chez eux » qui puisse se rapprocher le plus possible d'un foyer ordinaire dans ses aspects matériels et logistiques.



La nouvelle chambre de Clément

Durant l'année 2014, tandis que les travaux de restauration, et d'obligation de mise aux normes de sécurité et de conformité étaient en cours, le projet se construisait en équipe (chef de service, éducateurs, maîtresses de maison, surveillantes de nuit, psychologue...) sous la coordination de Jérôme Pellez, chef de service. Il en ressort une volonté d'offrir à ces enfants une qualité des temps de vie quotidiens et une prise en compte maximale de leur individualité.

Pour ce faire, les locaux ont été pensés de manière à offrir des chambres individuelles que chaque enfant a aménagée et décorée et des espaces collectifs adaptés (salle d'activités, espace cocooning...).

Au niveau du fonctionnement il a été choisi de différencier les espaces de vie en internat des espaces éducatifs et scolaires ; tout comme les externes, ils arrivent le matin à l'IME pour n'en repartir que le soir. Afin de recréer l'ambiance maison, les dîners sont pris sur place et partagés avec les différents adultes faisant partie de la vie de la maison. Ce peut également être l'occasion d'inviter des personnes extérieures. Il y a, autant que possible, toujours deux adultes auprès d'eux afin d'apporter un accompagnement de qualité et une réponse individuelle à chaque enfant.

La Casita se veut être la réponse la plus adaptée possible aux jeunes ayant peu de retour en famille... l'IME s'en est donné les moyens, l'équipe de l'internat complet y a mis toute son énergie. Nul doute que les enfants feront leur cette maison !

Découvrez l'origine du nom "La Casita"  
dans les actualités du site associatif  
[www.lamaisondesenfants.org](http://www.lamaisondesenfants.org)



## Que font les résidents du Centre d'Habitat ?

**L**es objectifs du Centre d'Habitat sont notamment d'inciter les personnes en situation de handicap à participer activement à la vie de la cité, à lutter contre le risque d'isolement, et à améliorer, voire à développer l'accès à la culture.

Les foyers développent de plus en plus d'activités valorisant le dynamisme des résidents. Au sein de ces activités, artistiques ou manuelles, les résidents peuvent affirmer leur personnalité aux contacts des autres.



Les participants à Handidanse

Certains ont adhéré à l'association « Handidanse », et participent tous les deux ans à sa journée régionale. Cette année son organisation sera nationale, et aura lieu le 12 Mai 2015 au Palais des Grottes de Cambrai. Un autre groupe s'est investi depuis un certain nombre d'années dans l'expression théâtrale, au sein des associations, « Avesnoiseries » et « Scènes de méninges en Avesnois ». Le prochain spectacle son et lumière de l'association « Avesnoiseries », intitulé « les Mystères du lac », se déroulera au Val Joly les 3,4,5 et 10,11,12 Juillet 2015 à 22h.

D'autres résidents sont impliqués dans l'association « Artistes d'abord » qui dirige les « Musiciens de Talleyrand » ; Ces derniers se produiront en 2016 au festival de l'Albatros.

D'autres encore prennent part aux activités de l'association « Arts et Compagnies » de Glageon qui présente chaque année les travaux de résidentes.



Un tableau en verre réalisé avec  
l'atelier-musée départemental à Sars-Poterie

De nouvelles activités sont nées récemment autour de la céramique et du bois, débouchant sur la fabrication d'objets qui pourraient être exposés ou proposés à la vente à l'occasion des fêtes locales.

Ces manifestations font parties d'un ensemble d'activités, adoptées par les résidents du Centre d'habitat, qui contribuent à leur insertion dans la vie sociale et culturelle locale.



## La joie de vivre se cultive !

**D**epuis 10 ans, « la commission Festivités » se réunit dans le but de coordonner et impulser fêtes, collations, manifestations sportives qui émaillent la vie des usagers dans l'association. Après une mise en veille d'une année, la reprise s'est imposée.

### Une initiative des éducateurs

Les invitations aux collègues du PEF et PMSE sont parties d'une initiative de l'unité des Renardeaux. Trois réunions depuis le 17 mars ont permis d'arrêter les grandes dates de 2015 et de distribuer les tâches aux membres de l'équipe des éducateurs. Xavier Blampain et Emmanuel Degon interviennent en qualité de cadres dans des rôles de coordination et de soutien logistique.



La fête médiévale et le tournoi de foot

### Des apports précieux

Un calendrier à l'année permet de préparer ensemble les manifestations et de donner aux usagers un nouveau rythme au quotidien, fait de repères motivants, de joies anticipées.

Ces événements sont l'occasion de se rencontrer, parfois même de se frotter à l'autre, de dépasser ses limites dans le jeu. Comme le permettent le tournoi de foot et la journée médiévale: aborder des défis sans peur d'échouer, faire du sport sans contrainte, partager avec la famille et les copains...

Ces manifestations sont source de motivation et d'échanges entre les équipes professionnelles au sein du Pôle Enfance et Famille, avec les collègues des autres pôles et les partenaires extérieurs.

En développant et en réalisant ses objectifs concrets, la commission sert un but supérieur : elle cultive le bien-être individuel et collectif des usagers et des professionnels.

### Prochaines manifestations 2015

**Mars** : Carnaval  
**Avril** : Chasse aux oeufs  
**Juin** : Fête Médiévale  
**Juillet** : Surprise partie de fin d'année et Tournoi de foot  
**Octobre** : Halloween

## Quand le bonheur tient en trois lettres

**P**our les parents, il est souvent très difficile de prendre la décision de mettre son enfant dans un IME. Mais qu'en pensent les principaux intéressés, comment les enfants vivent-ils le fait d'aller en IME, sont-ils heureux.. ? Pour répondre à ces questions nous avons interviewé Chris, 14 ans, scolarisé au sein de l'Unité d'Enseignement et voici ce qu'il nous a répondu.

Comment cela se passait-il à l'école avant d'être dans l'Unité d'Enseignement ?

Au collège les professeurs me criaient dessus car je n'arrivais pas à suivre, j'avais des difficultés à lire et à écrire. Je ne voulais plus aller en classe. Quand j'y étais je faisais semblant de dormir pour ne pas être interrogé. Deux ou trois élèves de ma classe ont essayé de m'aider, pas les profs mais je leur ai dit que ce n'était pas la peine, j'avais abandonné, baissé les bras.

Depuis combien d'années étais-tu en difficulté ?

Depuis le CP, puis c'est devenu de plus en plus difficile. Je suis allé en CLIS. Maman ne voulait pas que je vienne en IME, donc après la CLIS je suis allé en 6ème car il n'y avait pas de place en SEGPA. Mais je n'allais pas bien du tout, et maman a fini par accepter que je vienne à l'IME.

Lorsque tu as appris que tu venais en IME qu'as-tu pensé ?

Au départ j'ai été choqué mais quand je suis arrivé à l'unité d'enseignement, il n'y avait plus de profs qui criaient, plus personne ne me rabaisait. On a pris en compte mes problèmes.

Et maintenant comment te sens-tu ?

Je suis bien, je suis moins timide, plus heureux. Je suis avec des enfants qui ont les mêmes difficultés que moi, je ne suis plus le dernier. J'ai plus envie de travailler, d'ailleurs j'ai progressé. Je veux être pompier.

Que dis-tu à tes anciens amis lorsque tu les rencontres :

Je ne les vois plus. Je ne sors pas de chez moi.

Tu aimerais retourner en milieu ordinaire ?

Non je veux rester ici car je suis bien. Si je sors ce sera trop difficile pour moi, tout recommencera et je ne trouverai pas de travail. Si je reste ici à 20 ans, j'aurai un travail.

Pour cela il faut aller à l'IMPro :

Je viens d'arriver à l'IME, j'ai encore besoin d'être ici un moment pour être vraiment bien et prêt pour l'IMPro.

Si tu rencontrais un jeune en grande difficulté à l'école, que lui dirais-tu ?

Je lui conseillerais de venir à l'IME et je le dirais aussi à sa mère.

Et ta maman, que pense-t-elle de l'IME maintenant ?

Elle est contente que j'y sois car je progresse à l'école et je suis plus heureux.

CLIS: Classe pour l'Inclusion Scolaire  
 SEGPA: Section d'Enseignement Général et Professionnel Adapté  
 IME: Institut Médico-Éducatif  
 CP: Cours Préparatoire

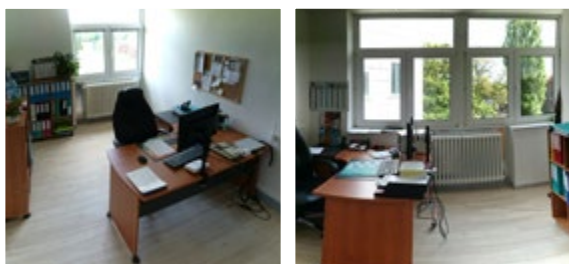
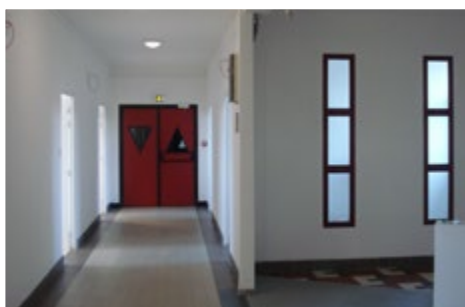


## Des travaux et des résultats

**L**e développement des activités associatives a rendu nécessaire la réorganisation des services rattachés notamment à la Direction Administrative et Financière, ainsi qu'à la Direction des Ressources Humaines.

À cet effet, l'aménagement de locaux, entrepris par l'équipe Entretien Bâtiments du Pôle Logistique, a abouti à une plus grande cohérence dans l'organisation des services et à une amélioration de la qualité du cadre de travail.

La réalisation de ces travaux a permis ainsi à l'Association, de renforcer la qualité de ses équipements.



Un aperçu des locaux regroupant l'ensemble des professionnels de la Direction Administrative et financière et service informatique



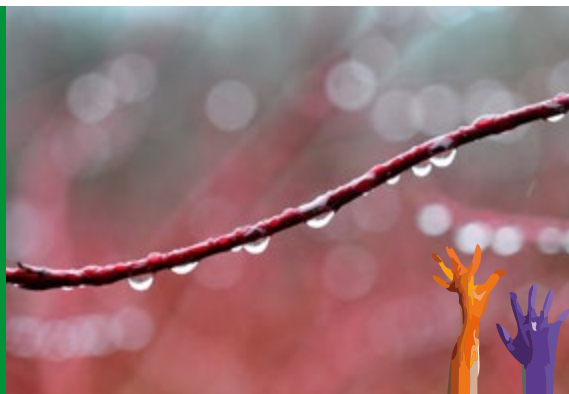
Aménagement interne de la Chapelle, en espace de réunion pour les professionnels et les instances associatives. Cet espace est dédié à Jeanne Rousseau.

le trait  
d'union

Mai 2015 - n°13

tri-annuel  
contact@amaisondesenfants.org  
Siège : La Maison des enfants de Trélon,  
49 r Roger Salengro - 59132 TRELON  
Directeur de publication : Frédéric MAZARIN  
Rédacteur en Chef : Youef BOUDJÉMAÏ  
Administratrice, co-rédactrice en Chef : Françoise MAMÉ  
Mise en page, chargé de communication : Éric LORENZ

Correspondants :  
Unité d'Enseignement : Sandrine TETAERT  
Pôle Enfance et Famille : Xavier BLAMPAIN  
Pôle Médico-Social Enfance : Marie-Pierre BOUTIN  
Pôle Médico-Social Adulte : Thérèse WASIELEWSKI



IL Y A DES PLUIES  
DE PRINTEMPS DÉLICIEUSES  
OÙ LE CIEL A L'AIR  
PLEIN DE JOIE..

PAUL JEAN TOULET, écrivain et poète  
français, 1867 - 1920



### Mise à l'honneur de la créativité des enfants de la MECS

La création radiophonique "Le Juge, les isards et les élans" a été réalisée par les enfants de la MECS sous la direction de la documentariste sonore Batsheva Papillon, en lien avec CANAL FM et en soutien de l'ACSE Nord-Pas de Calais. Cette oeuvre figure parmi la trentaine de projets retenus par le guide *Cultiver les langues* publiés la Délégation générale à la langue française et aux langues de France (Ministère de la Culture et de la Communication).



**29 mai** : Réunion générale annuelle des salariés du Pôle Médico Social Adulte

**23 juin** : Fête de l'unité d'enseignement

**24 juin** : Fête médiévale, PMSE et PEF

**25 juin** : Assemblée Générale ordinaire de l'Association

**25 juin** : Réunion du Conseil Scientifique de l'Association

**30 juin** : Journée sportive de l'IME

**25 septembre** : Réunion générale annuelle des salariés du Pôle Médico-Social Enfance

**29 septembre** : Réunion générale annuelle des salariés du Pôle Enfance et Famille