

Édito

Ce 5 octobre 2018, nous étions nombreux à Fourmies, avec monsieur le sous-préfet de l'arrondissement d'Avesnes-sur-Helpe, monsieur le conseiller régional, monsieur le maire de Fourmies et conseiller départemental pour inaugurer les importants travaux de création et de rénovation réalisés depuis 2015 au niveau du SESSAD, rue des Eliets et de l'IME professionnel, rue des Rousseaux : l'occasion d'une visite, d'une rencontre, d'un échange avec les jeunes qui y sont hébergés et les équipes qui les entourent. L'évènement avait été admirablement bien préparé et a été particulièrement félicité par l'ensemble des participants. Une occasion particulière de présenter aux élus et à nos invités, votre travail et l'excellence de vos réalisations : bravo et merci au nom de toute l'Association.

Lors de la visite – sous un soleil estival d'octobre ! – l'accent a été mis sur l'ouverture de notre Association vers notre région, vers les communes dont nous sommes devenus de plus en plus souvent des partenaires dans le développement économique, dans l'amélioration de la qualité de vie. Notre implication dans 5 communes du Sud-Avesnois est liée à nos importantes missions médico-sociales mais concerne aussi le maintien d'une qualité paysagère et environnementale, la sauvegarde d'un patrimoine immobilier parfois ancien ou emblématique comme le site de la verrerie Parent de Trélon ou la Ferme du Pont de Sains. La valorisation du patrimoine de proximité a toujours été une préoccupation pour notre association depuis sa fondation.

Le Service d'Education Spéciale et de Soins à Domicile (SESSAD) a été complètement réhabilité et agrandi.

Pour l'atelier horticole de l'IME Section professionnelle, il s'agissait de réhabiliter des bâtiments vétustes à accessibilité d'un autre âge. Les nouveaux bâtiments respectent désormais des critères d'écoconstruction avec des économies d'énergie substantielles.

En partenariat avec l'Education nationale, les jeunes accueillis bénéficient d'une formation personnalisée les préparant à l'exercice d'une future activité professionnelle en milieu protégé, adapté ou ordinaire. Le handicap fait partie des priorités du gouvernement qui réfléchit à l'avenir professionnel, à l'accès à l'entreprise des personnes handicapées dont le chômage atteint malheureusement aujourd'hui deux fois celui des personnes valides.

Merci aux architectes, aux entreprises, aux cabinets de contrôle, à notre Pôle Logistique qui a refait les abords et accès : ensemble ils ont œuvré pour repenser des locaux agréables où, nous l'espérons, il fera bon travailler.

Je compte sur vous.

**Le Président
Bernard Collin**



Le président Bernard Collin, Mickaël Hiraux, conseiller départemental et maire de Fourmies et monsieur le sous-préfet, Alexander Grimaud, ont souligné l'engagement de l'Association, du Département et de l'État, auprès des personnes accueillies ;

5 octobre 2018 : Inauguration des nouveaux locaux : SESSAD et ateliers de l'IME section Professionnelle



Une centaine de personnes étaient présentes lors de la visite des locaux qui a été suivie par les discours et un cocktail

Construisons l'avenir
Coup de projecteur



Equipe Diagnostic Autisme de Proximité (EDAP)

Le territoire se mobilise...

Le Journal La Sambre, dans son édition du 21 septembre 2018, a fait état d'un projet de création d'une Equipe Diagnostic Autisme de Proximité (EDAP) à l'initiative de plusieurs structures médico-sociales, de santé et d'éducation de Sambre-Avesnois. L'événement me semble si exemplaire et si important que je tiens à le résumer dans ses grandes lignes.

Déjà mobilisé de 2013 à 2017 durant le 3^{ème} plan autisme mais de façon informelle, ce réseau composé de l'hôpital de Maubeuge, des associations - Papillons blancs, AFG Autisme, AFEJI de Maubeuge dont Le Fennec, Le PMSE de Traits d'Union – le centre Autisme Nord-Pas de Calais, le CMP, le CAMSP d'Aulnoye-Aymeries, les IME, les SESSAD, les professionnels libéraux et l'Education Nationale – s'est réuni le 14 septembre 2018 et a officialisé son partenariat par une convention signée au centre hospitalier de Maubeuge.



Cette équipe très complète a « pour objectif de diagnostiquer et d'accompagner une dizaine d'enfants par an »*.

Sachant que ce trouble du spectre autistique touche un enfant sur 150 environ, il est fondamental d'agir dès l'âge de 3 ans, période de l'enfance où les symptômes sont visibles. L'école représente le lieu sensible et privilégié où les difficultés peuvent être dépistées et signalées. La scolarisation de ces élèves et ses adaptations font parties des 5 priorités nationales du Plan national 2018.

En s'implantant sur ce secteur, l'EDAP Sambre-Avesnois s'installe au plus près des populations et répond à un besoin non pourvu du territoire. Avec ces deux nouveaux lieux de proximité situés à Maubeuge et Fourmies, cette nouvelle équipe pourra répondre aux besoins des professionnels, des intéressés, de leurs parents et permettra de couvrir les 151 communes de l'arrondissement. La tâche de chacun des partenaires sera facilitée. Auparavant, l'EDAP se situait jusqu'alors à Villeneuve d'Ascq et le Centre Ressource Autisme, antenne régionale de l'accompagnement pour ce handicap est à Lille. Sans se substituer à cet organisme, cette action collective est un moyen qui permettra de réagir plus rapidement sur le terrain, de n'oublier personne. Outre un dépistage plus précoce, la mise au point d'une prise en charge adaptée en sera facilitée en bénéficiant de l'expérience et du savoir-faire des différents intervenants.

Cette création était nécessaire au vu du retard pris

« L'intervention précoce auprès des enfants fait partie des cinq priorités érigées par le gouvernement lors de ce 4^{ème} plan et devrait faire l'objet d'investissements à hauteur de 106 millions d'euros. Au total, ce sont 340 millions d'euros qui doivent être investis sur 4 ans. Ce plan national autisme permet de mettre en œuvre une série de mesures et d'investissements permettant l'amélioration de l'accompagnement des personnes autistes et de leurs familles »
** Plan national autisme

Françoise MAMÉ,
Vice-Présidente

dans les soins apportés aux autistes, enfants, adolescents et adultes et dans l'aide aux familles souvent démunies et sans moyen. Il faut espérer que cette initiative et cette mobilisation sur le territoire ne laisseront plus personne « sur la touche » et contribueront à l'ouverture de structures ou de services adaptés. Ne plus laisser personne sans solution pour sa vie, son éducation, sa santé, son développement, son épanouissement, répondre à la détresse des parents, à leur isolement. Aider, accompagner, soutenir, protéger, éduquer, épanouir, chercher des solutions adaptées pour chacun et donner un avenir à ceux qui n'en ont pas... un projet de mutualisation qui en vaut la peine.

* Madame Mascrez directrice adjointe de l'hôpital de Maubeuge

Le billet d'humeur

c...POM POM POM ... POM !

CPOM (1) Deuxième génération (2019-2021)



Dans notre journal Trait d'Union d'Octobre 2016, j'évoquais cette mécanique qui désormais règle la vie budgétaire de l'ensemble de notre association. Dans mon tout dernier billet d'humeur, je vous disais que l'ouverture des négociations avec le Conseil Départemental du Nord allait reprendre pour cette fois la période 2019-2021.

En quelques lignes, quels en sont les enjeux ?

Tout d'abord, préserver les moyens financiers et donc essentiellement humains qui garantissent au quotidien de pouvoir s'assurer d'un accompagnement éducatif de qualité dans un cadre sécurisé.

Dans un deuxième temps également, défendre l'idée simple que renforcer les plateaux techniques c'est se donner le moyen d'améliorer l'aspect qualitatif des missions qui nous sont confiées.

Dans un troisième temps, faire preuve d'imagination, propositions et, dans l'esprit de l'évolution des politiques sociales du département, s'engager résolument dans une dynamique de création de nouveaux services et/ou d'évolution des pratiques professionnelles au service des mineurs ou majeurs accompagnés.

Les premières réunions de travail avec les services de la Direction Territoriale et du Conseil Départemental ont débuté. Il est bien sûr trop tôt pour apprécier les résultats négociés escomptés de ce futur CPOM dit de « deuxième génération ». Toutefois, soyez d'ores et déjà assurés que, fidèle au travail que je mène depuis mon arrivée, je poursuivrai résolument et opiniâtement sur la base de votre engagement à mes côtés, une négociation au service de notre cœur de métier. Pour ce faire, et c'était le titre de mon précédent billet d'humeur, j'ai besoin de votre professionnalisme sans faille.

Je vous remercie une nouvelle fois de votre collaboration et vous souhaite une excellente rentrée 2018/2019

(1) contrat pluriannuel d'objectifs et de moyens

Brice AMAND,
Directeur Général

ZOOM sur les actualités RH



La rentrée de septembre a été rythmée par l'organisation de nombreuses formations sur des thèmes très variés (les troubles de l'apprentissage, la prise en charge des violences, la communication, l'électricité, les compétences parentales, snoezelen...). D'autres sont encore prévues avant la fin de l'année (premiers secours, conduites addictives, prévention routière pour le transport d'enfant, sauveteurs secouriste du travail. ...) De plus, nous travaillons déjà sur les thèmes qui seront à aborder pour 2019. A présent, chaque salarié pourra exprimer ses besoins de formations par l'intermédiaire de son entretien professionnel.

Notre rencontre prévue avec UNIFAF en octobre a été reportée au **mardi 15 janvier 2018 à 10h**, en raison de nombreuses incertitudes liées à l'application de la loi sur la formation. Des rendez-vous individuels avec une conseillère en évolution professionnelle (CEP) seront également envisageables pour vos projets plus personnels de formation.

De plus, nous proposons aux salariés qui le souhaitent une réunion d'information organisée dans nos locaux par Humanis. La caisse de retraite complémentaire viendra présenter les dispositifs concernant la retraite et les différentes possibilités offertes aux salariés. Cette réunion sera également suivie d'entretiens individuels afin de faire le point sur sa carrière professionnelle, le montant de sa retraite et la date de son départ.

Il est également important de noter que les récentes évolutions législatives en matière de rémunération vont faire évoluer les bulletins de paie. (Suppression de la cotisation chômage au 1er octobre, fusion des régimes de retraite au 1er janvier, apparition de nouvelles rubriques, retenues à la source...) Nous vous informerons au fil de ces évolutions par des notes d'information-paie.

Nous avons également renégocié les tarifs de la mutuelle et de la prévoyance, afin de vous faire bénéficier de meilleurs tarifs en conservant les mêmes conditions de garantie.

Pour avoir toutes les informations, nous avons édité un guide reprenant l'ensemble des procédures liées à la fonction RH.

Le service RH reste à votre écoute !

Mélanie Delattre,
Directrice des Ressources Humaines

LES RENDEZ-VOUS RH

- Réunion d'information sur la retraite, 2 dates au choix le **9 et 10 janvier 2019 de 10h à 12h** lieu à confirmer
- Réunion d'information sur la formation professionnelle le **mardi 15 janvier de 10h à 12h** au Bol vert



Événement

Inauguration à Fourmies création-rénovation des locaux

L'association a inauguré le vendredi 5 octobre les nouveaux locaux du SESSAD et de l'IME de Fourmies, suite à des travaux de rénovation ou de création-rénovation. Cette inauguration rassemblant usagers, salariés, administrateurs et leurs partenaires divers, a été honorée par la présence de monsieur Alexander Grimaud, sous-préfet d'Avesnes sur Helpe et celle de monsieur Mickael Hiraux, conseiller départemental et maire de Fourmies.

Pour l'IME, les travaux de création-rénovation ont porté sur l'amélioration de l'accessibilité : nouveau bâtiment en simple rez-de-chaussée en lieu et place d'espaces existants vétustes et difficilement accessibles pour les usagers à mobilité réduite et amélioration des conditions d'accueil des jeunes et des salariés.

Cette création-rénovation a impliqué des travaux de démolition et reconstruction de l'ancien bâtiment (serres et salle d'étude) sur le même lieu ; l'aménagement des locaux (hall d'entrée, local de rempotage, petite serre, locaux de stockage, blocs sanitaires, vestiaires, bureau éducateur, salle pédagogique) ; le déplacement de l'atelier polyvalence des métiers du bâtiment ; la création d'une aire de stockage déchets verts en extérieur.



Arrivée des visiteurs dans les nouveaux locaux des ateliers de l'IME

Coût total des travaux : 535 000€.

Financement des travaux : ARS (crédits non reconductibles) et fonds propres

Ci-dessous, Monsieur le sous-préfet dans la salle de cours et l'atelier de polyvalence des métiers du bâtiment, en plein dialogue avec les jeunes de l'IME.



Extrait de l'Allocution de Bernard Collin, président de l'Association

«... À l'IME section professionnelle, l'atelier « horticulture » et polyvalence des métiers du bâtiment est ouvert depuis près de 40 ans. Il travaille depuis 9 ans avec le Rotary Club et l'Hippodrome de la Capelle. Merci à M. Hiraux de faire appel à eux pour l'entretien des espaces verts de la ville de Fourmies encore jusqu'à la fin de l'année. Il s'agissait de bâtiments vétustes qui avaient besoin d'être reconstruits. Nous avons fait le choix de travaux dans l'esprit « éco-construction » rentrant ainsi dans la politique de transition énergétique et de la troisième révolution industrielle de la ville de Fourmies. Il a été conçu dès le début en suivant ces principes et construit avec des matériaux innovants et notamment un système évolué de récupération des eaux de pluie. ... »

Allocution de Mickaël Hiraux, conseiller départemental, maire de Fourmies

« Je me réjouis de cette double inauguration, reflet de la dynamique exemplaire de l'Association Traits d'Union sur notre territoire de l'Avesnois. Association RUP (Reconnaissance d'utilité publique), ses activités couvrent les secteurs de la protection de l'enfance et du handicap. Deux sujets qui ont une place importante et sont au cœur des missions du Département. Le champ de l'autonomie et du handicap a fait l'objet, dès l'arrivée de la nouvelle majorité en 2015, d'une délibération cadre sous l'égide de Geneviève Mannarino, sa vice présidente, qui a débouché le 28 juillet 2017 sur le CPOM du Centre d'habitat du PMSA. Sur la protection de l'enfance, face au constat d'une proportion importante d'enfants sous protection judiciaire, le Département du Nord accompagne le jeune et sa famille, particulièrement sur l'amélioration des conditions et des moyens pour maintenir l'enfant dans sa famille. Nul doute que la création de l'atelier de l'IME et la réfection du SESSAD pourront participer au bon accueil de nombreux usagers. Pour cela je remercie et félicite l'Association, son Président et son Directeur Général ainsi que toutes les personnes ayant contribué à cette réussite ».



Près d'une centaine de personnes étaient présentes ce 5 octobre pour les discours officiels sous un temps quasiment estival.



La façade du SESSAD, entièrement rénovée et repeinte

Pour le SESSAD, les travaux de rénovation concernaient : l'amélioration des conditions d'accueil des usagers et des familles (confidentialité) ; l'amélioration de l'accessibilité des locaux ; l'adaptation des espaces de travail aux spécificités du service.

Cette rénovation s'est traduite, en termes de travaux, par la réhabilitation complète du bâtiment avec extension de 57m² : rez de chaussée (3 salles d'activité, une salle de psychomotricité, un bureau, un point accueil) ; 1^{er} étage (non accessible aux usagers) : une salle de réunion, un espace repas, un local archives, une salle d'activités.

Coûts des travaux : 283 000€

Financement des travaux : ARS (crédits non reconductibles)



De haut en bas : la nouvelle salle de psychomotricité, le bureau de la psychologue et le bureau des éducatrices.

Allocution d'Alexander Grimaud, sous-préfet d'Avesnes sur Helpe

« L'État s'est particulièrement investi dans ces deux réalisations notamment par le biais de l'ARS [IME et SESSAD]. Je tiens à saluer particulièrement : tous les travailleurs sociaux, les éducateurs, les enseignants, tous les spécialistes de ces différents métiers pas toujours suffisamment mis en valeur. Je sais le travail de fond que vous faites, et ce lieu que nous avons visité toute à l'heure vous permet d'accueillir dans de bonnes conditions – notamment avec cette salle de psychomotricité – les jeunes qui restent dans ce sas entre l'institutionnalisation et le monde de l'éducation et de la famille. Merci beaucoup de répondre à ce souhait de les garder à la maison et dans les structures classiques de l'Éducation Nationale. Aujourd'hui vous confortez également cette structure qui existe depuis plus de 30 ans. Ce que je retiens des échanges d'aujourd'hui, c'est l'humain, c'est l'homme qui est au centre. C'est la façon dont est redonnée la fierté à ceux qui sont là aujourd'hui et qui n'ont pas les mêmes parcours de vie que nous tous, la fierté de s'accomplir et de devenir autonome. Bravo, vous pouvez compter sur le soutien de l'État. Il vous est acquis[...] Vous êtes soutenus par l'ensemble des services de santé de l'ARS et bien sûr, plus localement vous avez le soutien de votre sous-préfet, qui, dans les quelques semaines qui ont suivi son arrivée est venu vous visiter. Merci et bravo pour votre engagement personnel, longue vie à l'Association Traits d'Union et bel avenir à chacun de ces jeunes qui sont accueillis dans cette structure. »



Une dynamique de travaux au service de l'accompagnement éducatif

Organisés autour de quatre grands axes - de l'entretien courant à l'investissement - les différents travaux concourent à préserver les 22 500 m² de surface utilisée pour accueillir les quelques 600 enfants et adultes que nous accompagnons

Site de la Huda - ESAT <i>Cuisine centrale HUDA</i>	Agrandissement de la zone préparation froide, démolition, pose de caniveaux, suppression et déplacement du système de sécurité incendie, pose des cloisons isolées, pose du système de climatisation, remplacement des luminaires zone de production, peinture.
Site de la Huda <i>Bâtiment Alouettes</i>	Remplacement des terrasses en zinc par des tôles nervurées, pose de gouttières + réfection des noues
ESAT Ferme du Pont de Sains	Château aménagement salle de bain PMR, élargissement de 2 portes (cuisine et chambre PMR) maçonnerie et pose des portes, rénovation de la façade et peinture (PHOTO 3). Création d'une rampe PMR + places de stationnement PMR (PHOTO 1) : self, Château et secrétariat ; self : aménagement des sanitaires etc...
Site de la Huda - IME <i>Bâtiment Hironnelles</i>	Réfection de l'aile droite, placage en BA13 HD, réfection des peintures plafonds, murs portes.
Site de la Huda <i>Infirmierie, Machu Pichu, conciergerie, classes</i>	Mise en place de régulations pilotées, importants travaux de remplacement et déplacement du réseau hydraulique. (PHOTO 2)
Site de la Huda <i>Infirmierie</i>	Travaux de tubage inox 2 conduits sur une hauteur de 18 m.
Site de la Huda <i>Infirmierie, secrétariat et appartement</i>	Isolation des combles épaisseur 26 cm flocage laine synthétique Isolation mousse projetée de la dalle du sous sol Infirmierie. (PHOTO 4)
ESAT <i>Site du Bol Vert</i>	Accessibilité Forge création de sanitaire PMR travaux de démolition, pose de doublage et carrelage mural, luminaires.
Accessibilité	Travaux accessibilité 2017 pose de lave-mains, lavabos, wc surélevés, nez de marche, main courante, signalétique, places de stationnement adaptée (Forge, Hôtel, Bât bleu, salle de sports, studettes. Etc..
Site de la Huda <i>Accès Site de la Huda</i>	Aménagement entrée et accès côté grand parking, décaissement, pose de bordures et caniveaux béton, mise en place du fond nivelage et damage, pose d'enrobé. (PHOTO 6)
Site de la Huda <i>Salle informatique</i>	Création d'une salle informatique 12 postes, réfection des peintures, des luminaires, fabrication des meubles en interne.
IME section PRO	Finition des travaux des ateliers serres, pose du portail coulissant motorisé.
Site de la Huda <i>Bât TOGA</i>	Réfection du sol de la salle d'expressions corporelles, pose de parquet PVC à clipser et pose de plinthes.
Site de la Huda <i>Galerie</i>	Réfection de la salle d'activité, peinture murale et plafond, pose d'un parquet PVC à clipser + plinthes, remplacement des luminaires.
Pont de Sains <i>Foyer LALIS</i>	Réfection de la chaufferie, création d'une dalle béton, maçonnerie brique, remplacement la porte coupe-feu et du plafond coupe-feu
Site de la Huda <i>Salle de psychomotricité</i>	Accessibilité, élargissement de la circulation intérieure démontage de la cloison existante, mise en place de la nouvelle cloison + revêtement et carrelage mural.



La liste peut s'apparenter à un inventaire «à la Prévert» mais comme nous l'évoquons déjà dans notre Trait d'Union n°18 de janvier 2017, les réalisations n'ont pas manqué ces dernières années. Au service de l'amélioration des conditions de travail, elles répondent également à notre souci de respecter l'agenda 2016-2024 d'accessibilité mais également de concourir à l'amélioration du rendement énergétique de nos différents bâtiments.

Entretien pour préserver et investir pour améliorer notre outil de travail.



Foyer des ROUETS	Travaux du mur de clôture démolition, terrassement fondation, coulage de la semelle armée. (PHOTO 5)
Site de la Huda <i>Palais des vents</i>	Réfection de la façade arrière, gommage du bardage, pose de lasure opaque 2 couches
Site de la Huda <i>Travaux câble électrique</i>	Remplacement d'un câble électrique 4x95 mm ² (défaut d'isolation sur câble existant) Terrassement d'une tranchée sur 160ml d'une profondeur de 1,20m, pose de la gaine et du câble, rebouchage de la tranchée et pose d'enrobé sur les traversées des accès
IME section PRO	Démolition du hangar de stockage, réfection du mur en brique, création d'une zone de stationnement 2 places et d'une dalle attenante en béton désactivé, réfection du sous bassement du garage en enduit coloré gris, pose de lasure opaque sur bardage bois, pose de bornes d'éclairage. Réfection de l'accès intérieur, décaissement pose de bordures et caniveaux béton, nivelage et pose de l'enrobé. Réfection de vestiaires, doublage, isolation, carrelage mural, remplacement des portes, réfection des sols ragréage et peinture de sol, remplacement des luminaires
Foyer des Rouets	Remplacement de 4 fenêtres au R+2
ESAT <i>Manège équitation</i>	Pose de filets coupe-vent en périphérie, remplacement des poteaux de charpente en pignon, réfection et lettrage sur bardage du pignon
ESAT Bol Vert <i>Salle de squash</i>	Réfection des murs, enduit HD, peinture murale HD et traçages réglementaires
ESAT Bol Vert <i>Piscine</i>	Remplacement de la porte coupe-feu de la chaufferie. Remplacement de la pompe de filtration, remise en fonctionnement des pompes de remplissage des bacs acide et chlore.
ESAT Bol Vert <i>Studettes</i>	Réfection de 2 sanitaires au R+1, création de douches à l'italienne, carrelage mural et sol, réfection des plafonds lambris PVC, remplacement des luminaires. Suppression des ossatures dans la pièce principale. Remplacement de 3 tableaux SSI (alarme incendie)
Site de la Huda <i>Parc</i>	Mise en place d'un éclairage extérieur pour balisage des circulations par pose des projecteurs Led sur les façades, programmation sur horloges astronomiques (mise en sécurité du site)
Site de la Huda <i>Central (secrétariat)</i>	Réfection des peintures des châssis en façade et réfection étanchéité du chéneau.
Site de la Huda	Remplacement des portes accès cave traitement d'eau potable et entrée groupe Pâquerettes. Nombreuses interventions pour le remplacement des blocs autonomes de sécurité (environ 140 pièces) + nombreuses interventions journalières d'entretien, de dépannage
Tous sites	Remplacement d'ampoules, appareillages électriques, remplacement de disjoncteurs etc.. Interventions plomberie et chauffage (robinetteries, vannes, circulateurs, chaudières, tuyauteries, fuites etc.. Nombreuses interventions diverses (désherbage, tontes, entretien des massifs, traitements des rongeurs, des moustiques, des guêpes etc...). Préparations des manifestations internes etc..



Direction Administrative et financière

La Direction administrative et financière (DAF) a pour objectif général de piloter et d'optimiser les enveloppes budgétaires des établissements en lien avec les Directions de Pôle, sous l'autorité de la Direction Générale.

Missions

Plus précisément la DAF a pour mission d'assurer la gestion administrative, comptable et financière liée à la vie associative, de ses établissements et services dans le respect de la législation en vigueur.

Dans un souci d'optimisation, la DAF a regroupé, en septembre 2013, sur un même plateau technique (situé sur le site de Trélon) les différents services comptables rattachés jusqu'alors, aux établissements. Les techniciens gérant la facturation commerciale sont restés sur les différents sites de l'Esat.

Différents domaines de gestion

Les opérations comptables :

- saisie des factures liées aux achats courants mais aussi des investissements ;
- établissement des factures.

Les opérations de trésorerie :

- réalisation et/ou suivi des règlements des partenaires (fournisseurs, clients, financeurs) ;
- gestion des comptes bancaires de l'association ;
- gestion des caisses des établissements et des groupes .

Le contrôle interne des dossiers comptables :

- en février afin de préparer la clôture définitive des comptes ;
- en juin afin d'établir une situation intermédiaire.

Établissement d'une situation mensuelle comptable des établissements et services sociaux,médico-sociaux, commerciaux, et consolidation afin de vérifier le suivi des dépenses et des recettes.

La réalisation des documents obligatoires :

- les plaquettes annuelles qui sont établies quelques mois après la fin de l'exercice comptable afin d'établir le résultat de l'exercice écoulé. Ces documents sont imposés par le Plan comptable général et doivent être certifiés par le commissaire aux comptes ;
- les comptes administratifs : ces documents sont normés par un cadre réglementaire. Ils doivent être envoyés aux financeurs pour le 30 Avril de l'année suivante ;
- les budgets prévisionnels : tout comme les comptes administratifs, ils sont normés et doivent être envoyés aux financeurs pour le 31 Octobre ;
- dans le cadre de la campagne A.N.A.P*, il participe à l'établissement des indicateurs financiers ;
- réalisation de situations mensuelles et intermédiaires ;
- déclaration trimestrielle de T.V.A (activités commerciales réalisées en Belgique)

Les autres missions, notamment :

- le suivi des assurances (mouvements du parc de véhicules, déclaration de sinistres etc...)
- la rémunération des Travailleurs de l'ESAT
- le suivi administratif des véhicules en location
- les achats administratifs & informatiques
- la Centralisation de la taxe d'apprentissage

* ANAP: Agence Nationale d'Appui à la Performance

Situations mensuelles
20
dossiers comptables avec un détail analytique par atelier pour la section commerciale

Dossiers comptables
21
Plaquettes annuelles bilans, comptes de résultat et annexes,comptes administratifs

Budget
21
Budgets prévisionnels
14 pour le secteur social
4 pour les structures commerciales
3 en gestion libre

27
Caisses

50
Comptes bancaires

176
Bulletin de rémunération des travailleurs de l'ESAT

Virement
1100 Virements / mois
En moyenne, un montant mensuel d'environ 1,2 M€ (certains mois plus de 3 M€)

Effectif et organisation des missions

Au 1^{er} octobre 2018, les différents services de la Direction Administrative et Financière comptent 9 salariés pour 8,05 ETP. Cet effectif est réparti sur différentes missions :



Laurence Dehenry : comptabilité de l'Esat pour la partie sociale et la section commerciale du site « Ferme du Pont de sains »



Aurélie Fontaine : comptabilité de la MECS, de l' IEADR et du Pôle Logistique



Karine Loiseleux : gestion des achats, réalisation des bulletins de rémunération des travailleurs ESAT, dossier comptable IME



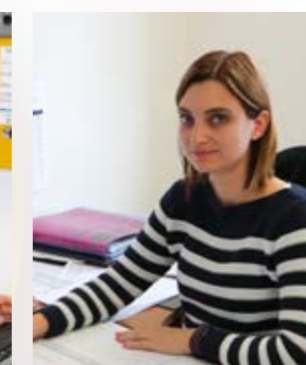
Nicolas Monsigny : réalisation des bulletins de rémunération des travailleurs ESAT, dossier comptable IME de Fourmies et les SESSAD d'Avesnelles et de Fourmies.



Ruth Piatkowsky : gestion du courrier entrant, vérification des factures, et assurances.



Melissa Thirrey : comptabilité du siège, du Bol Vert, du Pressing de la Cuisine Centrale, appui à la direction financière pour la réalisation des situations.



Justine Verove : comptabilité du Foyer de logement, du Foyer d'hébergement et de sa section adultes vieillissants, du SAVS, du SAMSAH, et des œuvres de l'association.



Dominique Lavoine, Responsable financier et du Système d'Information : assure le management du service financier et veille au fonctionnement et à l'évolution du Système d'Information



Régine Mercier, Directrice : Garante de la bonne gestion administrative et financière des établissements et services ainsi que de leur coordination, contrôle la bonne exécution de la stratégie financière de l'association et des procédures définies avec le Directeur Général.



ESAT : un nouvel atelier « hors les murs » le Self d'entreprise de Momignies

Le 14 mai 2018, après négociations et maintes démarches administratives, un contrat a été signé entre l'ESAT et la société Gerresheimer en Belgique appelée couramment « Verreries de Momignies »

L'entreprise Gerresheimer emploie 650 salariés et confie depuis 2007 la confection et la distribution d'encas et de repas à un organisme extérieur. Suite à un contrôle sanitaire, le fonctionnement a dû être repensé. Les dirigeants ont souhaité donner à ce projet une réelle dimension sociétale et donc locale. Le Bol vert étant d'ores et déjà repéré comme prestataire habituel « des Verreries » en matière de réceptions, de séminaires et d'hébergements, nous avons été sollicités en décembre 2017 pour étudier la possibilité de reprendre le self d'entreprise : 37 700 prestations de restauration annuelles (du repas complet à la sandwicherie).

Après un diagnostic approfondi des fonctionnements et organisation dans l'entreprise, nous avons étudié la faisabilité économique, technique et ... administrative. Il a donc fallu que l'équipe de la cuisine centrale adapte sa production et son organisation pour répondre à ce nouveau marché, négocier avec l'entreprise pour que des travaux soient réalisés dans le self afin de le rendre conforme et enfin, effectuer maintes démarches administratives pour la création de ce projet unique d'atelier hors les murs d'ESAT en Belgique.



L'équipe de cuisine de l'ESAT devant les locaux de GERRESHEIMER, à Momignies

Aujourd'hui, Marie-Ange Patté et son équipe de travailleurs accueillent (toujours avec le sourire et avec professionnalisme) de 8h30 à 13h30 les salariés des verreries du lundi au vendredi.

Au-delà de l'enjeu commercial, en créant ce nouvel atelier atypique, l'ESAT réaffirme sa dynamique d'ouverture, favorisant l'insertion des travailleurs vers le milieu ordinaire de travail.

De la participation collective des parents

Depuis de nombreuses années les établissements et services de l'IME de Trélon développent le travail avec les parents, selon diverses modalités, notamment dans le cadre des projets individuels et des différentes manifestations auxquelles ils sont conviés.



Marie-Christine ENEAU, directrice du Pôle, accueille les parents dans l'ancienne chapelle, aménagée pour l'occasion

La réflexion sur la participation, qui invite à questionner la place des parents, a débouché, au sein des équipes de l'IME de Trélon, sur l'idée d'une démarche collective d'information sur l'organisation institutionnelle de l'établissement, de l'association gestionnaire Traits d'Union.

C'est ainsi que le 21 septembre l'IME organisait une rencontre avec les familles dont le but était de présenter :

- le PMSE ;
- l'IME : répartition des groupes par chef de service, groupes de semi-internat (en fonction des groupes) ;
- l'équipe pluridisciplinaire de l'IME ;
- la réunion du Projet Personnalisé d'Accompagnement .

Cette rencontre fut également l'occasion de faire quelques rappels sur le fonctionnement de l'établissement.

A la suite de cette séquence d'information collective, les familles étaient invitées à se rendre dans les groupes éducatifs et /ou les classes de l'Unité d'Enseignement, pour rencontrer les professionnels qui accueillent leurs enfants durant cette année scolaire 2018/2019.

Une trentaine de familles ont répondu par leur présence à cette invitation, manifestant ainsi leur volonté de s'informer des modalités de leur enfants et plus généralement, du travail des différentes équipes qui les entourent.

Retour sur la période estivale au P.E.F Une politique de gestion des vacances

La période estivale représente bien souvent des moments de retrouvailles et de partage d'activités familiales. Pour la plupart des enfants et adolescents du Pôle Enfance Famille, cette période de juillet-août s'articule autour de la vie institutionnelle. Malgré les baisses budgétaires, l'ensemble des équipes multiplie les actions innovantes afin d'offrir aux jeunes des projets d'été de qualité, remplis de surprises, de découvertes et de moments de détente.

Si juillet demeure le mois consacré aux camps de vacances, aux grandes sorties, aux kermesses et aux tournois, août est le mois dédié à la "colo". La colo, le mot qui fait un peu peur car on va vers l'inconnu, et en même temps le moment que l'on attend, car on y découvre un autre monde, d'autres jeunes, une autre région et les "monos" avec qui l'on va partager trois semaines. Jusqu'en 2017, les unités et les foyers éducatifs de la MECS travaillaient avec deux organismes : l'un, « Invivo » où 45 à 50 enfants étaient réunis et l'autre, le « Conlombant » où en moyenne 12 enfants de 4 à 10 ans plus fragiles ou trop jeunes sont hébergés dans des familles d'accueil réparties dans plusieurs régions de France.

L'objectif était de permettre à ces 45 enfants qui partent en août de sortir du quotidien de l'institution, en s'ouvrant à des horizons plus larges où ils seront accueillis dans des « ailleurs » en petits groupes avec des centres d'intérêt personnalisés.

Après plusieurs recherches et rencontres, notre choix s'est porté sur l'organisme "Aroeven Hauts-de-France", qui est une association d'éducation populaire, ayant pour mission, notamment l'organisation de séjours de vacances ou d'accueils de loisirs. Plusieurs réunions de préparation et la venue sur notre site des différents directeurs pour présenter aux enfants les destinations et les programmes d'activités, ont permis d'offrir une diversité de destinations et de projets adaptés à l'âge et aux envies des jeunes.

Ils sont donc partis pour des vacances personnalisées centrées sur les thèmes :

- Ma colo sous tipis (6-12 ans) au coeur d'une forêt verdoyante dans le Limousin ;
- Activités nautiques (12-17 ans) à l'île d'Oléron ;
- Corsaires et moussaillons (6-12 ans) avec vue sur Fort Boyard ;
- Sac ados (14-17 ans) camp itinérant - glacier de l'Étendard - bivouac et nuit en refuge ;
- Équitation (14-17 ans) en Ardèche : soins - leçons en manège - ballades et voltige ;
- Top chefs (6-12 ans) ateliers cuisine-arts de la table : réalisation de cahiers de recettes en Savoie ;
- Cirque (6-12 ans) jonglage - maquillage - acrobatie - funambulisme et spectacles en Savoie .



Avec ces programmes riches, variés et ensoleillés, beaucoup de paillettes dans les yeux au retour et une furieuse envie d'être à l'été prochain pour renouveler l'expérience. Le bilan réalisé avec Aroeven Hauts de France s'est avéré positif tant sur le plan des prestations que sur le plan financier.

Le mois d'août est aussi le mois de l'organisation d'un cadre d'accueil commun entre les différents services éducatifs en direction des jeunes qui ne peuvent bénéficier de colonies et restent, de ce fait, accueillis au sein de la MECS. Cette mutualisation interne se concrétise en « groupes d'accueil » d'usagers venant de ces différents services, avec un programme soutenu d'activités et de sorties diversifiées. Cette année, le choix a été fait de regrouper, sur une unité d'hébergement de garçons, des jeunes de Trélon et les adolescents du Foyer des Rouets de Fourmies. Au-delà de la mutualisation des moyens d'accueil et des équipes éducatives, ce regroupement a permis des échanges d'expériences, des confrontations positives de fonctionnement et d'accompagnement. Il a eu pour effet de donner envie aux jeunes de renouveler ces moments communs.

La période estivale a donc permis à tous de se détendre, de se reposer, de s'enrichir de souvenirs et d'aborder la rentrée avec un petit pincement au coeur certes, mais sans appréhension particulière.

Nouveautés 2018-2019

Quelques changements au niveau de l'Unité d'Enseignement sont à noter pour cette nouvelle année scolaire.

Suite au départ en juin de mesdames : Audrey Lagniez, Camille Ansquin sur les postes de l'IME et de Mathilde Bergel, Mathilde Zéroual sur les postes MECS de nouvelles enseignantes sont arrivées :

Pour l'IME



Mathilde DA COSTA, classes E2/F et C1. Elle travaille avec les éducatrices du groupe 4 : Ludivine Servien et Emmanuelle Baye



Lison SIX, classes I/J1 à mi-temps. Elle travaille avec les éducateurs du groupe 6 : Patricia Brotonne et Laurent Buisset. Son deuxième mi-temps se fait à l'Hôpital de Jour les Séquoias d'Avesnelles.

Pour la MECS



Nacéra ABDELLI prend en charge la classe interne du dispositif MECS et intervient le jeudi matin au collège Denis Saurat de Trélon.



Lisa LAPORTE intervient toute la semaine au sein de l'école R.Bry de Trélon.

Les classes externalisées

Elles s'appellent désormais des Unités d'Enseignement Externalisées (UEE)
L'UEE collège est transférée, pour l'année scolaire 2018-2019 au collège Jean Rostand de Sains du Nord. En effet, les effectifs des classes de 6^{ème} et 5^{ème} au collège Denis Saurat étant très élevés, nous n'aurions pas pu inclure les élèves de l'UEE. Cette décision a été prise fin juin lors d'une concertation réunissant Madame Eneau, Madame Berger, Monsieur Amand, Monsieur Cornille et Madame Tetaert. Monsieur Masure, inspecteur ASH de la circonscription a validé le projet.

Changement de direction au niveau du collège Denis Saurat de Trélon :
Principal : Monsieur Mouchart - adjointe : Madame Cochet

Bonne année scolaire à tous !



L'agenda

12/13/14 novembre journées nationales de formation des professionnels des SESSAD à Nantes ; 4 professionnels y participent

18 et 21 décembre spectacles Noël IME

9 ou 10 janvier 2019 de 10h à 12h Réunion d'information sur la retraite, 2 dates au choix le lieu à confirmer

15 janvier 2019, 10h00 à 12h30 réunion d'information sur la Formation Professionnelle à l'auditorium du Bol Vert

24 janvier 16h30, vœux de l'Association au Bol vert

ERRATUM

Une inversion de noms s'est glissée dans l'article du dernier numéro. Toutes nos excuses aux collègues concernées !



Cynthia HOET



Sabine LENGRAND